

## CISTO DE NUCK COM HERNIAÇÃO DO OVÁRIO – ACHADOS ULTRASSONOGRÁFICOS

Radiologia Pediátrica , Genital (Feminino)

---

### Dados do Caso

<b>Data submissão:</b>	05/02/2020
<b>Data publicação:</b>	30/03/2020
<b>Seção :</b>	Ensino
<b>Tipo de Caso :</b>	Tipo Caso 1
<b>Autor:</b>	Rafael Melo Seksenian - Hospital das Clínicas da FMRP-USP Leomar Benicio Maia Segundo - Hospital das Clínicas da FMRP-USP Gregory Martins Garcia - Hospital das Clínicas da FMRP-USP Jorge Elias Júnior - Hospital das Clínicas da FMRP-USP
<b>Autor correspondente:</b>	-
<b>Dados do paciente :</b>	Feminino , 0 anos
<b>Palavras-Chave :</b>	Hérnia, Genitália Feminina, Pediatria
<b>URL:</b>	<a href="https://brad.org.br/article/4232/pt-BR/cisto-de-nuck-com-herniacao-do-ovario-%E2%80%93-achados-ultrassonograficos">https://brad.org.br/article/4232/pt-BR/cisto-de-nuck-com-herniacao-do-ovario-%E2%80%93-achados-ultrassonograficos</a>
<b>Link do Abstract no PUBMED:</b>	
<b>DOI :</b>	Ahead of DOI

### Resumo

Hidrocele feminina (Cisto de Nuck) é uma condição decorrente da obliteração incompleta do canal de Nuck, podendo estar associada à herniação de estruturas pélvicas. Embora infrequente, o seu conhecimento ganha importância no diagnóstico diferencial de abaulamentos na região inguinal feminina, principalmente na faixa etária pediátrica.

### Histórico Clínico

Lactente do sexo feminino, prematura, 3 meses de vida, internada desde o nascimento em Unidade de Terapia Intensiva Neonatal por broncodisplasia grave. Apresentou abaulamento espontâneo na região inguinal até lábio maior à esquerda, não redutível, indolor, sem outras alterações locais e sem sinais de obstrução intestinal.

## Achados Radiológicos

A avaliação ultrassonográfica do abdome com transdutor linear multifrequencial evidencia imagem cística, redutível, alongada e de parede lisa no lábio maior esquerdo, que se estende pelo canal inguinal ipsilateral até o anel inguinal profundo, com presença de imagem ovalada em seu interior, heterogênea, predominantemente hipoecoica, medindo 1,3 x 0,5 cm, com fluxo ao estudo Doppler colorido e padrão de onda de baixa resistência ao estudo espectral, em continuidade com a tuba uterina esquerda visibilizada fora do canal inguinal. O ovário esquerdo não foi identificado em topografia habitual. Diante dos achados ultrassonográficos, em correlação com dados clínicos, foi realizado o diagnóstico de hidrocele feminina comunicante com herniação do ovário esquerdo, sem sinais de torção ovariana.

## Discussão

O canal de Nuck é uma evaginação do peritônio parietal que se estende através do canal inguinal, acompanhando o ligamento redondo, até o lábio maior. Seu fechamento ocorre normalmente ao final da gestação. A obliteração incompleta do canal é rara, mais frequente em crianças e pode resultar em hidrocele e herniação de estruturas pélvicas para o seu interior, como ovário, tuba uterina, útero, bexiga, omento e alças intestinais. A herniação do ovário é a mais frequente relatada na literatura e corresponde a cerca de 20% dos casos. Clinicamente se apresenta como abaulamento na região inguinal e a ultrassonografia é o exame de imagem de escolha para o início da investigação e diagnóstico. Imagem ovalada, alongada, com conteúdo anecóico ou hipoecóico são os achados observados. A ressonância magnética e, mais remotamente, a tomografia computadorizada podem ser utilizadas quando os achados não são conclusivos. Os diagnósticos diferenciais são hérnia inguinal, adenopatias, cisto de Bartholin, anormalidades vasculares e neoplasias. Dessa forma, o cisto de Nuck deve ser conhecido pelos médicos e sobretudo pelos radiologistas, sendo a ultrassonografia um método eficiente para o diagnóstico precoce desta condição.

## Lista de Diferenciais

- Hernia inguinal
- Adenopatia
- Cisto de Bartholin
- Anormalidades vasculares
- Neoplasia

## Diagnóstico

- Cisto de Nuck

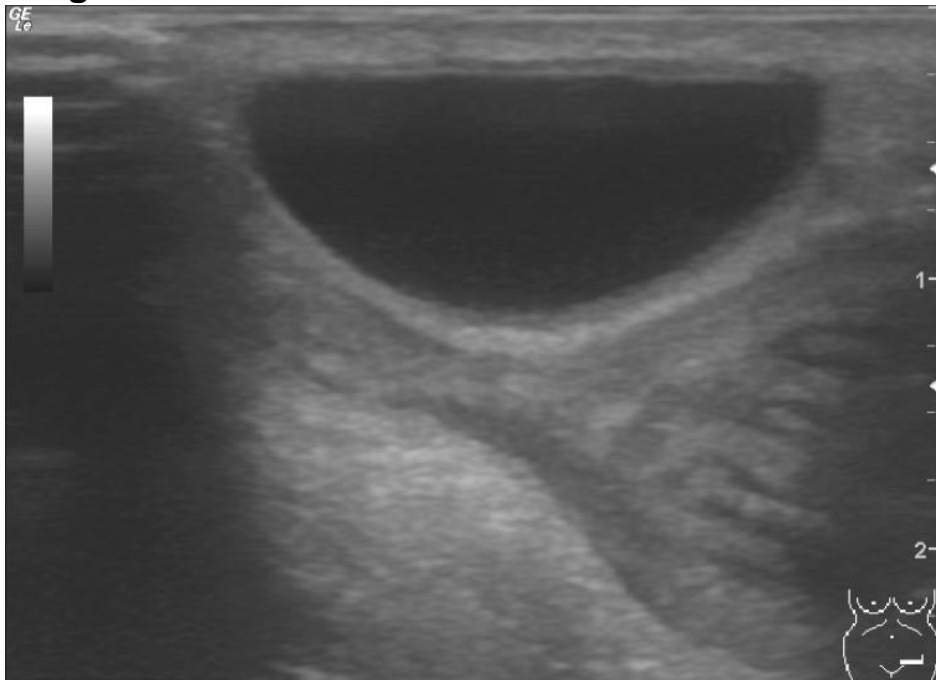
## Aprendizado

O cisto de Nuck deve ser conhecido pelos médicos e sobretudo pelos radiologistas entre os diagnósticos diferenciais de abaulamentos na região inguinal feminina, principalmente na faixa etária pediátrica, sendo a ultrassonografia um método eficiente para o diagnóstico precoce desta condição.

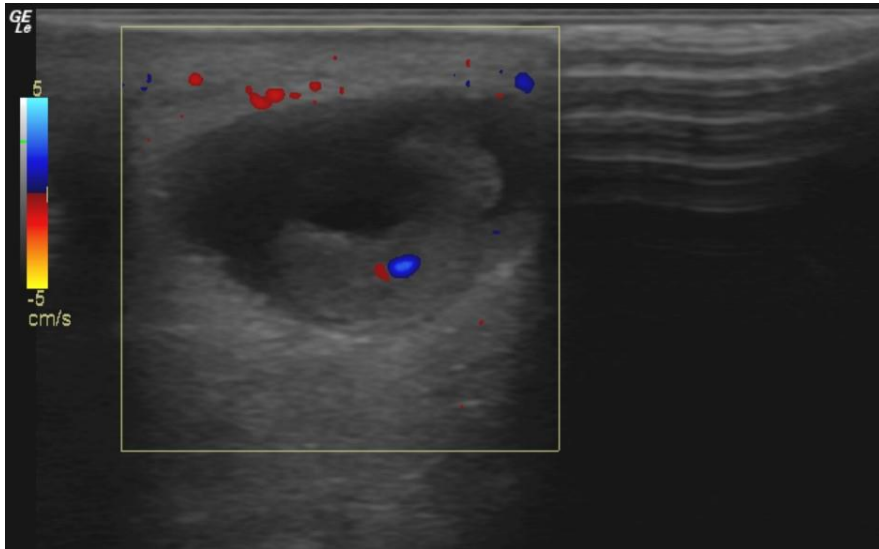
## Referências

- Rees, MA; Squires, JE; Tadros, S; Squires, JH (2017) Canal of nuck hernia: a multimodality imaging review. *Pediatr. Radiol.* 47: 893-898.
- Sameshima YT, Yamanari MG, Silva MA et al (2016) The challenging sonographic inguinal canal evaluation in neonates and children: an update of differential diagnoses. *Pediatr Radiol* (2017) 47: 461–472.
- StickelWH, Manner M (2004) Female hydrocele (cyst of the canal of Nuck): sonographic appearance of a rare and little-known disorder. *J Ultrasound Med* 23:429–432.
- Yang DM, Kim HC, Kim SW et al (2014) Ultrasonographic diagnosis of ovary-containing hernias of the canal of Nuck. *Ultrasonography* 33:178–183.

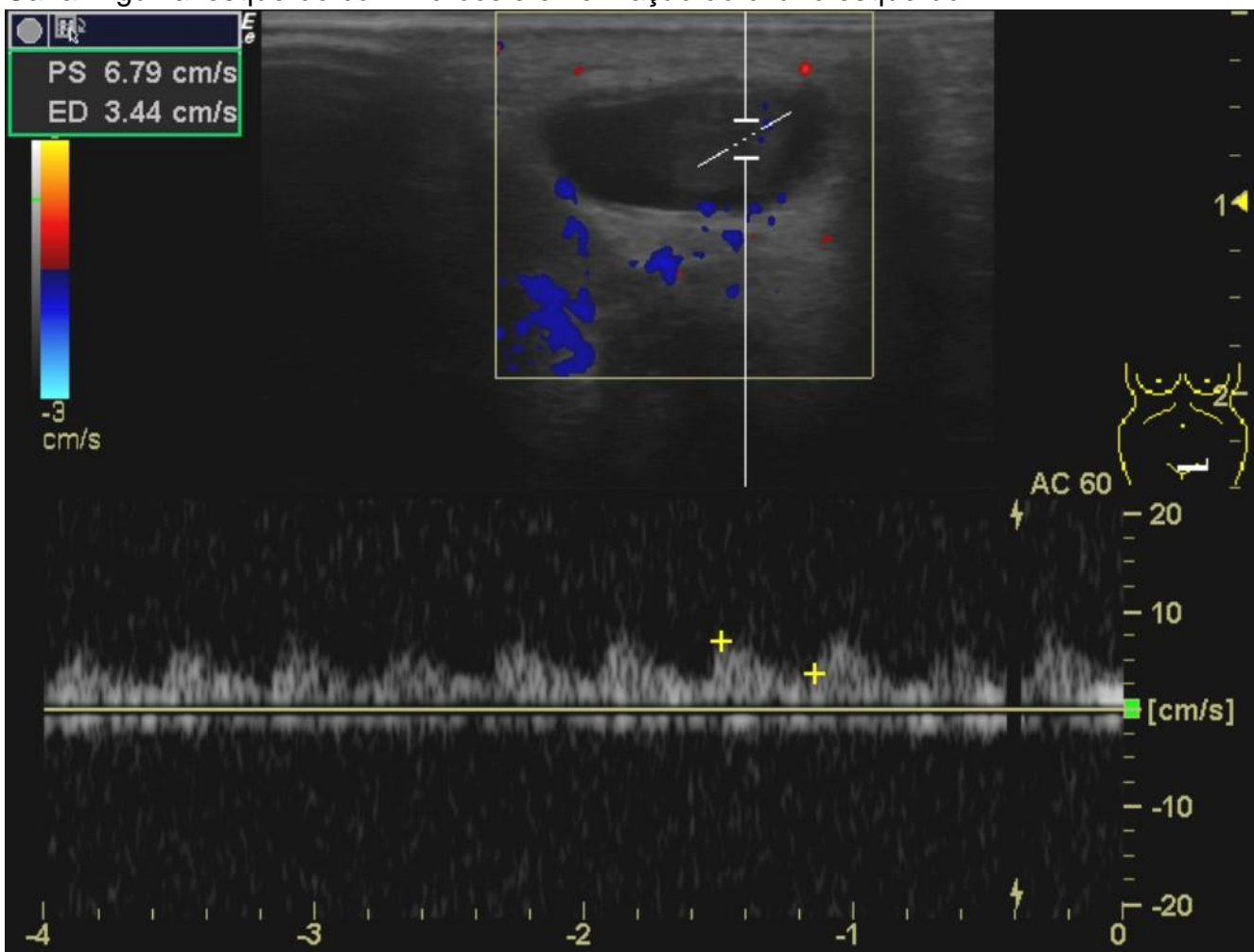
## Imagens



Hidrocele no canal inguinal esquerdo



Canal inguinal esquerdo com hidrocele e herniação do ovário esquerdo



Estudo Doppler espectral demonstra padrão de onda arterial de baixa resistência no ovário esquerdo herniado

## Vídeos

Nenhum resultado encontrado